

# PROGRAM MANAGERIAL

DECAN

FACULTATEA DE BIOINGINERIE MEDICALĂ

2020-2024

Prof. univ. dr. ing. Radu-George CIORAP

**Motto:**

*"Viitorul mă interesează foarte mult. Este locul unde am de gând să-mi petrec următorii ani de viață."*

*Woody Allen*



### **De ce candidez?**

*În primul rând pentru că doresc să mă implic în dezvoltarea Facultății de Bioinginerie Medicală, în găsirea soluțiilor și a oportunităților de transformare a acesteia într-un model de structură educațională din domeniul **BIOMEDICAL**.*

*Pentru că îmi pasă de viitorul studenților și al cadrelor didactice și consider că împreună punem construi o facultate adaptată cerințelor secolului XXI.*

*Pentru că experiența dobândită în cei 21 ani de când sunt cadru didactic al facultății, îmi dă încredere și speranță că pot face față oricăror provocări pentru a asigura stabilitatea și progresul acesteia.*

*Pentru că în cei 8 ani cât am ocupat funcția de secretar științific al facultății urmați de 4 ani ca prodecan și apoi două mandate de membru în Senatul UMF au fost multe momente grele pentru facultate dar de fiecare dată prin dialog, tenacitate și credință, împreună cu studenții și cadrele didactice, am transformat greul în ușor și lipsurile în succes .*

*Pentru că în concepția mea principala sarcină unui Decan este să creeze un mediu în care colegii săi să se simtă motivați pentru a da tot ce e mai bun în activitatea didactică și de cercetare.*

## 1. Preambul

Facultatea de Bioinginerie Medicală și-a deschis porțile în anul universitar 1994-1995, astfel încât ne aflăm acum în cel de-al 25-lea an universitar. În tot acest timp Facultatea de Bioinginerie Medicală a făcut pionierat fiind prima și în continuare singura specializare de acest tip din România, fiind membru fondator al EAMBES (*European Alliance of Medical and Biological Engineering and Sciences*) și un actor important în proiectul acestei organizații de armonizare a curriculei de Bioinginerie/Inginerie Biomedicală la nivel european.



Se poate spune că am depășit de mult "*etapa copilăriei*", cu naivitatea și greșelile ei inerente dar și "*etapa adolescenței*", cu răbufnirile sale de independență și am pășit ferm pe drumul maturității.

A venit momentul unui nou început adaptat exigențelor secolului XXI și de aceea propun acest program managerial, cu o nouă viziune, care să creeze premisele transformării și dezvoltării Facultății de Bioinginerie Medicală.

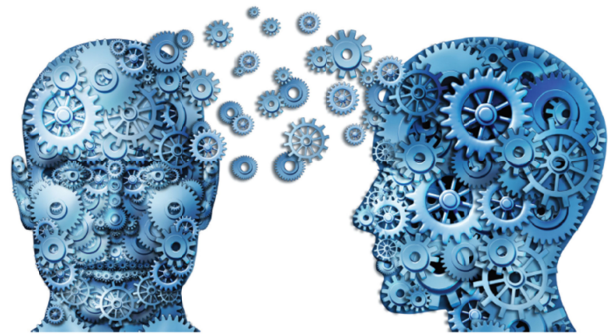
Un program managerial poate conduce la obținerea rezultatelor preconizate numai dacă este acceptat și însușit de comunitatea căruia i se adresează. De aceea principiul pe baza căruia am conceput acest program este cel al managementului participativ ca alternativă la stilul de management individualist, acesta din urma făcând față tot mai greu complexității problemelor ce apar la nivelul facultății.

## 2. Contextul programului managerial

Planul managerial pentru perioada 2020-2024 este elaborat în concordanță cu direcțiile prioritare de organizare și dezvoltare a Universității de Medicină și Farmacie "Grigore T. Popa", abordând obiective privind activitatea didactică și de cercetare științifică, perfecționarea resursei umane, dezvoltarea bazei materiale, cooperare și comunicare cu mediul academic, economic și social.

Planul managerial are la bază:

- Legea Educației Naționale nr. 1/2011 cu modificările și completările ulterioare;
- Carta Universității de Medicină și Farmacie "Grigore T. Popa";
- Planul managerial al Rectorului Universității de Medicină și Farmacie "Grigore T. Popa" pentru perioada 2020-2024.



### 3. Analiza SWOT

Orice proiect trebuie să pornească de la cunoașterea cu o acuratețe cât mai mare a factorilor interni și externi care pot afecta viabilitatea și sustenabilitatea proiectului. În acest sens a realizat o analiză SWOT

#### ACADEMIC

PUNCTE TARI	PUNCTE SLABE
<ul style="list-style-type: none"> <li>• Corp academic cu excelente calități profesionale</li> <li>• Singura specializare de Bioinginerie din România</li> <li>• Recunoașterea calității educației oferite studenților de la cele două specializări ale facultății</li> <li>• Inițiative recente de dezvoltare a infrastructurii pentru educație</li> <li>• Facultatea are programe de studiu din doua domenii diferite: Științe inginerești aplicate și sănătate</li> <li>• Număr de studenți în creștere</li> <li>• Creșterea vizibilității internaționale prin dezvoltarea de programe de studii de licență și master în limba engleză</li> <li>• Accesul la baze de date on-line prin Biblioteca UMF</li> </ul>	<ul style="list-style-type: none"> <li>• Inabilitatea de a atrage și selecta cei mai buni absolvenți de studii preuniversitare ca viitori studenți, în special din mediul internațional</li> <li>• Lipsa unui mecanism de recrutare activă a studenților în comunitățile din care fac parte</li> <li>• Lipsa de coerență în dezvoltarea și reformarea curriculară</li> <li>• Norma didactică mare</li> <li>• Număr redus de cadre didactice, în special asistenți universitari</li> <li>• Rigiditatea criteriilor de evaluare în dezvoltarea profesională a cadrelor didactice</li> <li>• Atragerea insuficientă a absolvenților performanți către cariera didactică</li> <li>• Studenții percep că au un program zilnic încărcat mai ales datorită lipsei de organizare la nivel optim al orarului</li> <li>• Număr mic de săli de curs pentru serii mari (peste 100 de studenți)</li> <li>• Existența unui singur departament alcătuit cu preponderentă din cadre didactice de altă specialitate decât de medicală</li> </ul>

OPORTUNITĂȚI	AMENINȚĂRI
<ul style="list-style-type: none"> <li>• Încadrarea Universității de Medicină și Farmacie “Gr. T.Popa” Iași în categoria universităților de cercetare avansată și educație și clasarea pe poziții onorabile în clasamentele internaționale;</li> <li>• Existența acreditării pentru toate programele de studiu, atât pentru ciclul de studii de licență cât și pentru ciclul de studii de masterat;</li> <li>• Creșterea cifrei de școlarizare la programele de studii de licență;</li> <li>• Există corespondență a planurilor de învățământ cu programe similare din străinătate, care permite efectuare de schimburi academice pentru studenți și cadre didactice</li> <li>• Specializările din cadrul facultății sunt considerate de interes pentru absolvenții de liceu;</li> <li>• Studiile efectuate în cadrul facultății sunt recunoscute în comunitatea internațională;</li> </ul>	<ul style="list-style-type: none"> <li>• Schimbările frecvente ale Legii educației naționale care au produs un climat de instabilitate și subfinanțarea învățământului universitar</li> <li>• Tendințe demografice negative în special cauzate de emigrarea tinerilor;</li> <li>• Orientarea studenților către activități remunerate în detrimentul pregătirii individuale;</li> <li>• Număr redus de conducători de doctorat în facultate</li> </ul>

## CERCETARE

PUNCTE TARI	PUNCTE SLABE
<ul style="list-style-type: none"> <li>• Creșterea relativă a vizibilității producției științifice a cadrelor didactice din facultate prin publicații cu impact internațional</li> <li>• Existența granturilor interne pentru susținerea proiectelor de cercetare</li> <li>• Facultatea organizează în parteneriat cu Societatea Română de Bioinginerie Medicală o conferință internațională cu impact</li> </ul>	<ul style="list-style-type: none"> <li>• Ineficiența strategiei de prioritizare a domeniilor de cercetare relevante și productive în interiorul facultății</li> <li>• Ineficiența utilizării resurselor și infrastructurii de cercetare</li> <li>• Activitate de cercetare desfășurată în colective mici fără abordare interdisciplinară</li> <li>• Capacitate limitată de a implementa proiecte cu finanțare</li> </ul>

<p>în domeniu cu Proceedings indexat ISI</p>	<p>națională sau europeană</p> <ul style="list-style-type: none"> <li>• Vizibilitate scăzută a proiectelor realizate</li> <li>• Dotarea insuficientă cu aparatură de cercetare modernă</li> </ul>
--	---

OPORTUNITĂȚI	AMENINȚĂRI
<ul style="list-style-type: none"> <li>• Existența Centrului Avansat de Cercetare-Dezvoltare în Medicină Experimentală;</li> <li>• Realizarea de venituri extrabugetare din activitățile de cercetare – granturi, proiecte de cercetare,</li> <li>• Caracterul aplicativ al domeniului Bioinginerie, cu potențial de transfer tehnologic</li> </ul>	<ul style="list-style-type: none"> <li>• Migrarea personalului didactic/cercetare către alte instituții;</li> <li>• Lipsa de predictibilitate și continuitate a finanțării naționale pentru cercetare</li> <li>• Lipsa de atractivitate a unei cariere în cercetare pentru absolvenții facultății</li> <li>• Atracția universităților cu programe de cercetare dezvoltate asupra absolvenților noștri de top</li> </ul>

Facultatea de Bioinginerie Medicală are potențialul de a deveni o instituție cu înaltă reputație națională și internațională, cu personal academic și studenți dedicați și cu susținere din partea comunității. Facultatea va trebui să-și dezvolte capacitatea de a utiliza la maxim oportunitățile viitorului pentru a-și întări poziția la nivel național și internațional.

Ne aflăm la un moment de cotitură nu doar în realizarea viziunii strategice a Facultății de Bioinginerie Medicală ci în însăși realizarea misiunii sale. Este necesară implementarea mecanismelor unei **governanțe participative, transparente și responsabile**, care să asigure atingerea obiectivelor strategice ale facultății.

**Cercetarea** trebuie să devină principalul mecanism de atragere de fonduri pentru facultate, asigurând **creșterea durabilă** și realizarea maximă a potențialului de dezvoltare.

#### 4. Viziune, Misiune și Valori

Provocările cu care se confruntă învățământul superior din țara noastră, necesită luarea unor măsuri care să se încadreze într-o viziune nouă, flexibilă și motivantă, care să plaseze Universitatea de Medicină și Farmacie “Gr. T. Popa” în cadrul instituțiilor capabile nu doar să ofere educație, ci să constituie și motorul schimbării societății. După 25 de ani de existență, Facultatea de Bioinginerie Medicală a devenit parte indisolubilă a U.M.F. “Gr.T. Popa”



lași și **contribuie la îndeplinirea viziunii universității** de a fi recunoscută pe plan internațional ca o instituție de cercetare avansată și promotoare a excelenței în învățământul superior.

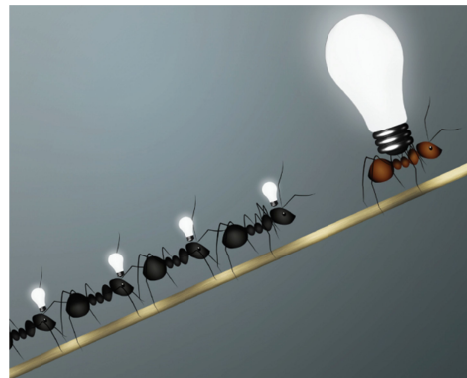
**Misiunea** Facultății de Bioinginerie Medicală este de a contribui, prin activitățile desfășurate, la formarea profesională și științifică a tinerilor și la integrarea lor în viața economico-socială, precum și la dezvoltarea cunoașterii științifice și tehnologice. În contextul dezvoltării accelerate a tehnologiilor medicale și tehnicilor de reabilitare, se impune ca Facultatea de Bioinginerie Medicală **să devină și mai dinamică**, adaptabilă la schimbările rapide din știință și cercetarea contemporană.

Pentru îndeplinirea misiunii asumate, activitățile în cadrul Facultății de Bioinginerie Medicală se subordonează obiectivelor generale: promovarea calității și eficienței în procesul educațional; perfecționarea cunoștințelor și deprinderilor practice ale absolvenților, cultivarea abilităților și atitudinilor de a combina și transfera inovativ cunoștințele în situații și medii diferite, care să asigure validarea lor profesională pe piața muncii; promovarea unui mediu competitiv de cercetare și inovare în științe biomedicale, cu relevanță pe plan național și internațional.

**Valorile** pe care se fundamentează planul managerial sunt:

- Libertate de gândire și exprimare
- Echilibru și responsabilitate
- Respect reciproc
- Comunicare onestă și promptă
- Creativitate și inovare

## 5. Obiective și priorități



### Obiective strategice:

- Asigurarea unui mediu academic creativ, performant și liber care stimulează atingerea potențialului profesional și personal al fiecărui membru al comunității academice
- Identificarea, asumarea și implementarea celor mai înalte standarde în educație și cercetare pentru a atinge excelența în fiecare din aceste direcții
- Dezvoltarea bazei materiale destinate cercetării și activității didactice
- Creșterea vizibilității internaționale a Facultății de Bioinginerie Medicală prin programele de studii oferite în limbi de circulație internațională și prin realizarea de acorduri de cooperare didactică și de cercetare cu facultăți similare din străinătate.
- Creșterea rolului corpului profesoral, implicit acela al Consiliului Facultății, în luarea deciziilor manageriale și în stabilirea strategiei pe termen mediu și lung.

### Priorități:

- **Resursa Umană:** Structura resursei umane a facultății nu este, în acest moment, sustenabilă pe termen lung. Este necesară o politică adecvată, poate și mai flexibilă, de promovare dar și de recrutare de noi potențiali colegi în special din zona specialităților medicale.
- **Baza materială:** Stimularea activităților de dotare a laboratoarelor cu aparatură și materiale destinate activităților didactice
- **Reforma curriculară:** Analiză și actualizarea planurilor de învățământ în strânsă corelație cu cerințele pieții muncii, recomandările UE și compatibilitatea cu programe de studii similare din țară și străinătate;
- **Internaționalizarea:** Conectarea la lumea științifică de vârf prin stabilirea de noi parteneriate cu instituții de excelență. Acestea vor fi orientate către acele regiuni / zone unde bioinginerie și în general științele biomedicale sunt puternic finanțate și vizibile, mai ales Statele Unite ale Americii, Australia, Canada și Marea Britanie.
- **Excelența în cercetare**



## **Direcții de acțiune:**

### ***Educație***

În contextul dependenței educației de mediul social și economic, pentru atragerea unui mare număr de candidați la studiile universitare, tradiția și poziția universității trebuie dublate de o flexibilitate a programelor de studii atât în structura acestora, cât și în volumul și relevanța informațiilor transmise studenților.

În această perioadă mediul academic traversează un proces de transformare și globalizare iar în acest context, competiția internă și internațională, constituie adevărate provocări pentru comunitatea academică.

Programele de studii de la Facultatea de Bioinginerie Medicală sunt în concordanță cu reglementările europene, criteriile naționale, și incluse în Registrul Național al Calificărilor din Învățământul Superior. Astfel în facultate funcționează două programe de licență: *Bioinginerie* în domeniul Științelor ingineresti aplicate și *Balneofiziokinetoterapie și Recuperare* în domeniul Sănătate. Programele de masterat (în domeniul Sănătate: *Bioingineria reabilitării*, în domeniul Științelor ingineresti aplicate: *Biotehnologii medicale și biomateriale avansate* și *Bioinginerie clinică*) sunt acreditate și funcționează conform reglementărilor în vigoare.

La momentul înființării Facultatea de Bioinginerie Medicală funcționa cu 4 specializări (Substanțe bioactive și biotehnologii medicale, Biomateriale și tehnologie protetică, Bioinstrumentație și tehnici medicale, Bioinformatică și management sanitar) toate fiind în domeniul sănătate. Specializarea Balneo-fiziokinetoterapie și Recuperare a fost înființată în anul 2000 în cadrul colegiului universitar cu același nume. Odată cu desființarea colegiilor universitare în anul 2004 specializarea Balneo-fiziokinetoterapie și Recuperare a funcțional în cadrul Facultății de Moașe pentru ca din 2006 să fie integrată în cadrul facultății de Bioinginerie Medicală. Nu este deloc simplu de gestionat programe de studii din domenii pentru care ARACIS are criterii total diferite și pentru care trebuie găsit un numitor comun pentru o funcționare optimă a activității.

Totodată nu trebuie neglijată concurența puternică care există pentru aceste domenii. Pentru *Bioinginerie* concurență vine în special din partea programelor de inginerie medicală unde numai Politehnica București are o cifră de școlarizare de 220-250 de studenți anual.

Pentru programul de *Balneofiziokinetoterapie și Recuperare* concurența este reprezentată în special de programul de *Kinetoterapie* de la Universitatea Al.I. Cuza dar și de programul similar de la Universitatea "Ștefan cel Mare" din Suceava. Pe piața muncii mai vin fizio-kinetoterapeuți și de la programele similare de la celelalte universități de medicină dar și de la școlile post liceale.

O estimare optimistă ar fi că în maxim 5 ani piața muncii în domeniul fizioterapiei se va satura și facultatea va trebui să fie pregătită să facă față acestei noi provocări prin pregătirea din timp de noi specializări din domeniul medical.

Ținând cont de realitățile prezentate anterior se impune o reorganizare a structurii facultății pentru o mai mare flexibilitate în dezvoltarea de noi programe de studiu de licență în special în domeniul medical dar și din domeniul științelor ingineresti.

***Propun ca începând cu anul universitar 2020-2021 numele facultății să fie schimbat în **Facultatea de Științe Biomedicale**, denumire care se regăsește frecvent în universitățile care oferă programe de studiu în bioinginerie. În același timp departamentul care funcționează în cadrul facultății să fie redenumit **Departamentul de Bioinginerie Medicală**.***

Considerând că un proces didactic de calitate impune ca dascălul să contribuie, într-o măsură consistentă, și la crearea informațiilor, că realizarea unei activități didactice de calitate depinde și de gradul de satisfacție profesională a cadrelor didactice, că propunerile de la nivelul Departamentului au un rol determinant în introducerea, organizarea, desfășurarea și calitatea programelor educaționale.

Consider ca obiectiv major pentru perioada 2020 – 2024 creșterea calității procesului didactic, cu toate activitățile, direcțiile și componentele sale: noi programe de studii; activitatea de predare, conținutul cursurilor și al seminariilor, desfășurarea orelor; admitere; licență/disertație; concursuri didactice; gradații de merit; regulamente; acreditare/autorizare programe de studii.

De asemenea se vor avea în vedere și următoarele acțiuni:

- asigurarea unui act educațional competitiv, orientat atât către domeniile tradiționale ale facultății, cât și către cele mai nou introduse în oferta educațională a acesteia (programele de licență și master în limba

- engleză), cu dezvoltarea suportului aplicativ și a celui informatic, în dorința de a maximiza volumul de cunoștințe asimilat de către studenți
- adaptarea planurilor de învățământ și, mai ales, a programelor analitice, în scopul dobândirii clare a acelor competențe care definesc cariera profesională
  - realizarea unui flux natural între cele două cicluri de studii universitare, prin configurarea ofertei de discipline opționale la nivelul studiilor de licență, în concordanță cu profilurile studiilor universitare de master
  - îmbunătățirea calității cursurilor predate, în primul rând prin actualizarea informațiilor, dar și prin sprijinirea elaborării planificate de materiale didactice suport pentru actul de predare-învățare, la toate tipurile de activități didactice
  - accentuarea caracterului aplicativ al seminariilor, al proiectelor și al activităților din laboratoarele facultății
  - intensificarea comunicării cu studenții, atât prin creșterea rolului tutorilor de an, cât și prin diversificarea metodelor de comunicare și adoptarea unei atitudini ușor modificate în raport cu studenții, care trebuie percepuți ca parteneri de dialog, colegi mai tineri, dar și rezultată a unui proces instructiv-educativ complex;
  - responsabilizarea studenților șefi de an sau de grupă prin organizarea de întâlniri periodice cu prodecanul și prin invitarea lor la unele ședințe ale Biroului Consiliului Facultății
  - consolidarea programelor de studii existente și identificarea unor noi programe de studii care ar putea conduce la dezvoltarea firească a facultății.

## Resursa umană

Obiectivele privind resursele umane pornesc de la ideea promovării și asigurării în facultate a unei atmosfere academice și a unui spirit de muncă colegial, corect și, pe cât posibil, atractiv, astfel:

- Redefinirea procedurilor de recrutare, promovare și evaluare a cadrelor didactice ținându-se seama de aplicarea de criterii care promovează excelența. Se va produce o schimbare de paradigmă de la aplicarea standardelor nediferențiate tuturor cadrelor didactice la evaluarea specifică, cu ponderi diferite asumate individual, echilibrate pentru fiecare domeniu de activitate: educație, cercetare și practică clinică.



Aceasta va permite cadrelor universitare de diferite specialități să fie apreciate după specificul activității lor, având astfel posibilitatea să își dezvolte o carieră de succes.

- Dezvoltarea acțiunilor de atragere cadrelor didactice din domeniul medical atât pentru creșterea calității actului didactic de la disciplinele cu specific medical dar și în vederea dezvoltării de noi programe de studiu.
- Continuitate în suportul acordat promovării cadrelor didactice
- Inițierea unui sistem de interasistențe la cursuri, seminarii și lucrări practice, sistem destinat, în principal, formării colegilor mai tineri, dar și păstrării unui anumit nivel al actului didactic, de către fiecare dintre noi.
- Încurajarea mobilității cadrelor didactice
- Crearea aceluși suport financiar al facultății care să le permită cadrelor didactice tinere participarea la manifestări științifice de prestigiu

## Studentii

Studentii reprezintă o prioritate pentru orice universitate și, implicit, pentru orice facultate. În colaborarea cu studenții noștri, trebuie promovat un dialog permanent și trebuie menținut și dezvoltat mediu de parteneriat academic creat, prin continuarea procesului de îmbunătățire a condițiilor de studiu și formare profesională.

Obiectivele referitoare la studenți, având în vedere dezvoltarea facultății în perioada 2020 – 2024, sunt:

- Dezvoltarea unei strategii de recrutare a absolvenților de elită din învățământul preuniversitar național și internațional. Se va asigura astfel selecția studenților cu cel mai mare potențial de a beneficia de formare de vârf la UMF Iași și care vor deveni profesioniști competitivi în mediul european și global. Vor fi dezvoltate procese de recrutare activă prin înființarea de birouri în zonele de interes strategic ale universității combinate cu proceduri de selecție riguroasă prin testare standardizată a candidaților internaționali.
- Dezvoltarea de programe de tutorat pre-admitere în vederea asigurării condițiilor optime de pregătire pentru selecția celor mai dotați tineri care aspiră să studieze la UMF Iași, în comunitățile din care aceștia provin.

- Reducerea abandonului - pentru reducerea numărului de studenți care nu finalizează studiile se impune identificarea cauzelor concrete și găsirea de soluții, cu sprijinul tutorilor de an;
- Performanța școlară: măsurate prin promovabilitate, note și medii, performanțe care pot fi influențate de o adaptare a metodelor de predare la profilul seriei de studenți;
- Promovarea schimbului de experiență la nivel național și internațional prin încurajarea și susținerea mobilităților naționale și internaționale a studenților, în baza acordurilor de cooperare între universități;
- Implicarea studenților în activități de cercetare; organizarea de cercuri științifice studentești, implicarea studenților în proiecte de cercetare; centralizarea și diseminarea rezultatelor activității științifice studentești;
- Dezvoltarea personală și profesională a studentului; promovarea în rândul studenților a activităților extra-curriculare și de voluntariat, prin colaborare cu organizațiile profesionale și asociațiile studentești;
- Inventarierea și permanenta actualizare a problemelor de natură profesională sau socială, cu care se confruntă studenții, și soluționarea operativă a acestora; sondarea periodică a opiniei studenților privind procesul de învățământ, aprecieri anuale asupra disciplinelor studiate, procesul de reprezentare, condițiile de viață și de studiu.
- Corectitudine și transparență în evaluarea studenților, în baza unor criterii de evaluare omogenă a muncii și performanțelor acestora.
- Dezvoltarea unui cadru organizat de mediatizare a ofertei de locuri de muncă pentru absolvenții facultății în condițiile implicării studenților în cunoașterea și explorarea pieței locurilor de muncă prin participarea la acțiunile specifice, la bursa locurilor de muncă, la discuții cu firme de profil; monitorizarea inserției absolvenților pe piața muncii prin crearea unei baze de date specifice, indicator necesar, de altfel, în evaluările periodice ale programelor de studii.
- Sprijinirea activității Asociației Studenților Bioingineri și a Asociației Studenților de la Balneofiziokinetoterapie, precum și promovarea percepției acestor organizații studentești ca participanți activ la viața universitară

## Cercetare științifică

Cele două componente majore ale învățământului superior, cercetarea și procesul educațional, sunt complementare și, în mod necesar, indisolubil legate. În aceste condiții, valoarea și perspectivele unei școli sunt garantate, în foarte mare măsură, de activitatea de cercetare pe care aceasta o derulează.

Domeniile de cercetare dezvoltate în cadrul Facultății de Bioinginerie Medicală, ca parte integrantă a strategiei de cercetare a universității, au corespondență în Strategia Națională pentru Cercetare-Dezvoltare și Inovare.

Cercetarea științifică, pentru a avea originalitate și relevanță, trebuie să încurajeze performanța, să fie eficientă și fie orientată spre potențiali parteneri dispuși să aplice rezultatele acesteia.

Oricare ar fi strategia aleasă, eficiența cercetării depinde de capacitatea de a forma parteneriate care să cuprindă laboratoarele universitare cu entități specializate de cercetare și agenți economici, de realismul în conceperea unor programe majore de cercetare și de participarea la spațiul european al cercetării științifice.

În acest context, propun următoarele activități prioritare:

- Elaborarea planului de cercetare la nivelul Facultății, care va asigura dezvoltarea coerentă a domeniilor de cercetare cu maxim potențial de creștere, astfel încât atragerea fondurilor de cercetare să devină o sursă majoră de venit a Universității.
- Susținerea cercetării prin încurajarea dezvoltării unor nuclee interdisciplinare de cercetare, între cadrele didactice ale facultății, colegii din celelalte facultăți, pe domeniile prioritare la nivel național și internațional.
- Stimularea tuturor cadrelor didactice în direcția participării la dezvoltarea unor programe de cercetare cu impact științific și economic; urmărirea îndeplinirii criteriilor de eligibilitate ca director de grant pentru un număr cât mai mare de cadre didactice și accesarea unor granturi naționale și internaționale.
- Informarea întregii comunități academice, din cadrul facultății, asupra proiectelor și contractelor de cercetare aflate în derulare, și, în măsura posibilităților, asupra rezultatelor acestora și, concret, asupra modului de diseminare a rezultatelor.

- Recunoașterea eforturilor depuse de cadrele didactice în activitatea de cercetare științifică și cuantificarea echitabilă a acestora în aprecierile periodice, în repartizarea sarcinilor curente și în promovare.
- Dezvoltarea de parteneriate bilaterale și multilaterale în domeniul cercetării științifice cu parteneri instituții academice și firme din țară și străinătate.
- Inițierea unui program de dezbateri științifice colegiale, susținute de personalități științifice din universitate, din țară și străinătate pe tematică de interes pentru cadrele didactice și cercetătorii din facultate.
- Dezvoltarea colectivelor de cercetare din cadrul Centrului de Inginerie tisulară și Medicină regenerativă, a Centrului de Cercetare Dezvoltare pentru Dispozitive Medicale și a Centrului de Biotehnologii medicale prin angajarea de tineri doctoranzi sau doctori în știință
- Continuarea organizării principalei conferințe științifice a facultății e-HB care a ajuns deja la a 7-a ediție în paralel cu inițierea unor noi conferințe științifice în parteneriat cu facultățile de profil din țară
- Informarea cadrelor didactice cu privire la indexarea jurnalelor din domeniile de interes, identificarea și informarea cu privire la oferte editoriale în specialitate ale editurilor din țară și străinătate, manifestări științifice;
- Susținerea membrilor facultății pentru participarea în colectivele redacționale ale unor reviste de prestigiu.

## **Baza materială**

Realizarea unei activități didactice și de cercetare performante presupune utilizarea unei infrastructuri adecvate, care să asigure competențele și abilitățile practice ale studenților, dar și echipamente din categoria ,de vârf' pentru a face competitivă activitatea de cercetare a facultății.

În cadrul Facultății de Bioinginerie Medicală s-au dezvoltat o serie de laboratoare și centre de cercetare, din resurse de cercetare sau ale universității, care pot asigura instruirea studenților, dar și activitate de cercetare performantă.

Pentru a putea asigura competențele și abilitățile practice pentru studenți la standarde ridicate, și pentru a putea fi implicate în circuitul de cercetare al universității cât mai multe dintre laboratoarele facultății, se va realiza:

- Analiza privind utilizarea eficientă și corectă a spațiilor didactice și de cercetare;
- Realizarea unui plan privind prioritățile de investiții, asumat de Facultatea de Bioinginerie Medicală;
- Asigurarea și dezvoltarea bazei materiale pentru activitatea didactică de laborator, de cercetare, pentru lucrările de licență și disertație.
- Îmbunătățirea bazei materiale prin atragerea de fonduri bugetare și extrabugetare;
- Propunerea de proiecte pentru completarea infrastructurii pentru activitatea didactică și de cercetare (proiecte naționale și europene pentru infrastructură);
- Conștientizarea și responsabilizarea utilizatorilor privind întreținerea spațiilor didactice și de cercetare.

### **Internaționalizarea**

Creșterea vizibilității facultății poate să constituie cheia unei funcționări eficiente, atât în domeniul educațional, cât și în cercetare, prin: creșterea numărului de candidați la admitere, parteneriate academice și cu mediul economic, inserția absolvenților pe piața muncii, proiecte de cercetare europene.

Atingerea acestui obiectiv se va realiza prin:

- Reexaminarea critică, dezvoltarea și întărirea parteneriatelor deja existente cu universități și instituții de cercetare internaționale. Acestea se vor baza pe identificarea acelor parteneriate care și-au dovedit deja productivitatea științifică și de colaborare și potențialul de creștere
- Promovarea și susținerea activă din partea facultății a acelor proiecte de dezvoltare care se bazează pe parteneriate multinaționale și multicentrice.
- Dezvoltarea unei alianțe strategice cu acele universități din România care vor putea asigura un avantaj competitiv în competiția națională și internațională pentru resursele alocate educației și cercetării.
- Dezvoltarea organizațiilor locale de alumni ai Facultății noastre în comunitățile din care provin sau își desfășoară activitatea. Acestea vor acționa ca puncte de susținere a intereselor Facultății într-o diversitate de comunități internaționale.
- Încurajarea și sprijinirea membrilor facultății pentru accesarea în cadrul unor asociații profesionale naționale și internaționale;



## Imaginea facultății

- Creșterea implicării cadrelor didactice și studenților în prezentarea imaginii facultății, mai ales în cadrul parteneriatului liceu-facultate;
- Menținerea imaginii de brand al facultății, prin utilizarea unitară a simbolurilor definitorii – siglă, logo
- Actualizarea paginii web a facultății și definitivarea componentei în limba engleză a acesteia
- continuitate în sprijinirea organizării de acțiuni de tip Zilele porților deschise.

Prezentul program managerial punctează setul de valori și direcțiile pe care, consider eu, facultatea noastră ar trebui să le promoveze în următorii 4 ani. El nu se dorește a fi o abordare exhaustivă a strategiilor și direcțiilor de acțiune ci mai degrabă o provocare de a valorifica oportunitățile din viitor pentru creșterea și consolidarea prestigiului facultății noastre.

În acest sens vă solicit **încrederea și susținerea** pentru a lucra **împreună** într-un mod **pragmatic și performant**, comunicând sincer, respectându-ne reciproc, într-un climat academic pentru dezvoltarea Facultății de Bioinginerie Medicală la nivel național și internațional.

Data: 28.02.2020

Prof. univ. dr. ing. Radu George Ciorap